

Небојша ГАЏИЋ, Љиљана ГАЏИЋ

ПАРАДИГМА У АРХИТЕКТУРИ ПРИЗРЕНА*Призрен, панорама града***Кључне речи:** *Призрен, пример, архитектура, махала, палате, палата, образац, традиција*

Апстракт: За Призрен се обично каже да је „царски град“ или „царска престоница“, град музеј старе „средњовековне архитектуре“. Прави је драгуљ и ризница архитектонског наслеђа, један је од ретких градова на Балкану који је до данашњих дана очувао своју стару урбану матрицу али и објекте сакралне и профане архитектуре из наведеног периода коју требамо у данашње време учинити разумљивом кроз откривање ове традиционалне парадигме. То је економски, културни, административни центар и највећи град који се налази у подножју Шар-планине и на ободу плодне Метохијске котлине. Град је насељен још у античко време и помиње се под именом Теранда што у латинском преводу означава град при земљи односно Призрен. У преднемањићком периоду град Призрен је заједно са Превалисом (Превалцем) и Вишеградом чинио јединствен сис-

тем престоница династије Остроловић која је владала овим областима у шестом веку нове ере. Касније у њему је столовао и био је крунисан цар Бодин. Призрен је био седиште истоимене епископије и значајан црквени центар у овом делу Метохије.¹ Почетком XIII века опет се враћа у састав српске средњовековне државе. По угледу на своје претке из династије Немањића, краљ Милутин, цар Душан као и њихова властела подигли су и обновили читав низ сакралних објеката од Богородице Љевшике и Светих Арханђела, па све до малих породичних црквених задужбина.² Призрен, Турци освајају 1455. године и под њиховом влашћу

¹ Призрен царски град, (хрестоматија), НУБ „Иво Андрић“, Приштина, 2005, стр. 218.

² Богдановић, Димитрије. *Косово у повељама Српских владара*, Бесједа, Бања Лука, Београд, 2000, стр. 132.



1. Монументална средњевековна црквена архитектура-Богородица Љевишка

ће остати све до 1912. године. Од мноштва објеката из отоманског периода посебно се својом архитектуром истичу Синан-пашина џамија, хамам Мехмед паше, камени мост, сат кула и бројне приватне палате³ призренских паша, ага и бегова, које спадају у ред најлепших не само у Србији, већ и на Балкану. Те градске палате ће бити грађене по узорима и обрасцима из нашег средњевековног периода.

УВОД

Као што је већ речено, Призрен је један од ретких градова на Балкану који је до данашњих дана очувао своју традиционалну градску стамбену архитектуру. Која по својим карактеристикама спада у корпус монументалне резиденцијалне архитектуре свога времена.⁴ Ова архитектура достиже свој врхунац на размеђу XVIII и XIX века а својим фундаментом ослања се на средњевековну архитектуру дворских комплекса којих је у Призрену било на више локација међу којима се у самом градском језгру истичу по сачуваном предању: дворови цара Бодина, Душана и епископскоп-

ски двор у близини Богородице Љевишке. Први се налазио на месту Синан пашине џамије, а док други на месту Мехмед пашине-бајракли џамије.⁵ Палата Призренске епископије иако својом наменом припада сакралном корпусу по својој функцији била је репрезентативни профани објекат који својом архитектуром прати могуће обрасце и матрице које су присутне и код других таквих објеката као на пример у Охриду-Долни Сарај (Охридска архиепископија).⁶ Тематски осврт ове анализе обухвата архитектонску анализу више призренских кућа из наведеног периода међу којима се својом монументалношћу идвајају репрезентативне куће: Адем аге Ђона, Фета бега, Шаип паше Перолија као и других које поседују изузетну обраду и аутохтоност архитектонског облика који нас типолошки води до облика призренске куће из средњевековног периода. Наведени стамбени објекти, такозване „призренске палате“, представљају целовите стамбене садржаје од више различитих, али узајамно повезаних функција у склопу сваке појединачне призренске куће. При формирању архитектонске и урбанистичке физиономије града Призрена, велики утицај имала је наша

³ Гопчевић, Спиридон. *Стара Србија и Македонија*, Београд, 1890, стр. 212.

⁴ Којић, Бранислав. *Монументалност у Балканској профаној архитектури*, Годишњак Балканолошког института, Valcanica, VIII, Београд, 1977. стр.727-736.

⁵ Чемерић, Михајло. *Призрен и околина 1019-1941*, књ. I-III, „Прво слово“, Београд, 2003, стр. 55-56.

⁶ Чипан, Борис, *Долни Сарај, епизодата од историјата на Охрид со Џељадин бег*, Народни музеј, Охрид, 2001, стр.17.



2. Монументална архитектура из отоманског периода-Мехмед пашина џамија

средњовековна српска држава и наслеђе које је она оставила на простору овога града. У вишевековном сталном развоју, укључујући и период турске владавине, град Призрен ће задржати своје карактеристике и још више ће их развити у области профане архитектуре. Призрен сачињавају махале са кућама које поседују високе вредности из домена архитектонског стваралаштва овог подручја које се ослања на наше средњовековно наслеђе и хетерогену националну структуру појединих од њих. Поред православних Срба, који су били најстарији становници града, постојале су још три етничке групе које су живеле у различитим деловима града, свака са својом карактеристичном верском и социјалном организацијом. Срби су, живели у централном-брдовитом делу, у Варош махали и у неким другим јужним деловима града. Влашка четврт је била концентрисана у посебном делу града који и данас постоји и познат је као „Поткаљаја“. Латинска четврт сеже у далеку прошлост и прожимала се у делу заједно са Српским махалама. Остали делови града - у равници припадали су муслиманском делу становништва који своје порекло води од Срба староседеоца, а који се исламизацијом претопио касније у Призренске Турке својим говором, обичајима и архитектуром. Ово истраживање износи претпоставку да је архитектура града резултат аутохтоних карактеристика саме средине где је настала, њене традиције, економских односа и делатности који-

ма се бавило становништво Призрена, али и јаког утицаја градитеља Средачких зидара.⁷ Постоји један податак који је забележио велики познавалац и истраживач средачких села, Татомир Вукановић. Он, наиме, у свом раду везаном за село као социјалну заједницу код Срба каже и ово: „Код Срба у Средачкој жупи, постоји народна традиција о извесним дажбама и кулуку из средњег века, као што је градозидање и пренос луча. У турско феудално доба, Сречани су морали радити по неколико дана у години на спахијским имањима у околини Призрена, код оних спахија којима су припадала села у Средачкој жупи. Уколико је спахија кућу зидао, они су учествовали са својом радном снагом у томе“.⁸ Простор града Призрена, његово непосредно окружење: Метохијска равница и Полог јесу области у којима су радили неимари из Средачке жупе. То је самим тим и простор на коме се њихов „архитектонски језик“ развијао у једном вековном трајању. Његова практична употребна вредност нашла је примену и

⁷ Албански аутори их називају „локални мајстори“ или мајстори са подручја Призренске Бистрице (Mjeshtat prej Lumbardhi), односно Средачке жупе.

⁸ Вукановић, Татомир. *Село као друштвена заједница код Срба, са нарочитим освртом на Средачку жупу у Аутономној покрајини Косово и Метохија*, Гласник Музеја Косова и Метохије IX, Приштина, Београд, 1965, стр. 59.



3. Махала и „сокак улица“ око Бајракли џамије из турског периода

у периоду потпадања ових области под турску власт. Разлог томе је српско властелинско порекло бројних призренских градских породица.⁹ Симболично, мењају се само спољашна обележја и вера, док архитектура кућа остаје иста. Зидари православне вере из ове жупе и даље су пожељни као градитељи бројних беговских, агинских и шеховских кућа у Призрену.

ПАРАДИМГА УРБАНИТЕТА-МАХАЛА КАО УРБАНИ ОКВИР ОДРЖИВОСТИ ЈЕДНЕ ЗАЈЕДНИЦЕ

Архитектонски садржај Призрена са ендемима нашег средњовековног наслеђа делимично можемо данас да сагледамо у његовој „Љевиша“ махали. Наведена махала лоцирана је у равничарском делу Призрена и обухвата простор између реке Призренске Бистрице, Атик (Старе) махале и Левишког поља, у делу града у коме се некад налазила митрополија и царски дворац.¹⁰ Најлепше призренске палате налазе се у делу града који се назива „лађја Сарајит“ (lagjes se Sarajit), што би у

преводу значило „насеље палата“.¹¹ Овде су и значајни сакрални објекти, попут катедралне епископске цркве Богородице Љевишке и Епископске палате. Говорити о стамбеној архитектури града Призрена без анализа кућа „Шехзаде“, Фета бега, Адем аге Ђона и других није потпуно. Из предходног видимо да, муслимански елемент у Призрену надвладао је хришћански већ 1590-91. године.¹² Овај ново настали верски, а касније и етнички елемент био је концентрисани у равничарском делу града. Свака од различитих етничких заједница - Срби, Латини, Власи и Цигани - живели су у својим изолованим махалама. Сваки од њих имао је своје обичаје и потпуно затворен живот заједнице, а тржница или чаршија била је једино место заједничког контакта између њих. Процеси и верска трансформација које су се десиле у XVI и XVII веку биће од пресудног утицаја како на урбанитет тако и на саму архитектуру кућа у Призренским махалама. Српски-православни елемент који је такође обитаво у овом касније „турском“ делу града, под овим притиском прого-

⁹ Јастребов, Иван. *Стара Србија и Албанија*, НИП «Нови свет» и НУБ, Приштина, 1904 (репринт) 1995, стр. 35.

¹⁰ Јастребов, Иван. Исто, стр. 39.

¹¹ Shprese Siqeca, *Arkitektura folklorike e Prizrenit dhe Malisheves*, „Link“, Prizren, 2011, стр. 14.

¹² Skender Rizaj, *Kosova gjate shekujve XV, XVI dhe XVII, Administrimi, ekonomia. Shoqeria dhe levizja popullore*, „Rilindja“, Prishtine, 1982, стр. 253.



4. Градске куће у Мараи махали

на, показао је невероватне елементе урбане и одбранбене прилагодљивости и отпора саме махале према овим процесима. Спољашње формирање затворених махалских блокова било је помоћу спољних фасада самих кућа, а веома ретко помоћу високих додатних зидова. Увек је постојао веома ограничен број спољних улаза који се могу лако контролисати. Оваква дефанзивна природа Призренске урбане архитектуре дошла је до свог изражаја у периоду од XV до XVII века у том интензивном и силовитом притиску појединих паша да верски промене структуру појединих Призренских махала. Е у том периоду настала је ова специфична урбана реакција и одбрана путем саме куће и урбане заједнице-махале према самом непосредном окружељу. Та реакција је довела до малих врата (званих капицик) унутар зидова који окружују двориште и пружајући тајну комуникацију између једне куће и друге, и дакле, она та мала врата постају отвор за евакуацију у опасном тренутку али и омогућавају становницима да се тајно састају или за неку другу сврху. Овај приказ настанка и еволуције Призренских равничарских блокова који ће временом сви постати турски постаће идејни обрасци за друге мале заједнице пре свега за Српску које ће користити исте ове урбане принципе у физичкој и архитектонској одбрани у



5. Сарај махала, Љевиша цада, стари и нови сарај Фета бега-Призренца

оваквој једној негостољубивој средини. Осећај заједничког живота у непосредној близини може ослободити јединку, породицу и махалу од осјећај изолације и неугодности непосредног ширег окружења односно града у коме се налази. Урбанистички садржај средњовековног Призрена најпластичније, иако делимично, можемо данас да сагледамо у његовој најстаријој Атик махали. Наведена махала захвата равничарски део Призрена и обухвата простор између два речна правца којима је текла река Призренска Бистрица, некадашњег левог и садашњег десног. На том простору налазио се антички Призрен, и то је на неки начин његов Акропољ. Унутрашња саобраћајна мрежа, њена Љевиша улица, спајала је значајне сакралне објекте, и то на почетку, са источне стране цркву Св. Ане (Љевиша цамија) и катедралну цркву Богородицу Љевишку са Епископском палатом на њеном западном крају. Улична мрежа у одређеној мери прилагођена је конфигурацији терена и сачувала је до данашњих дана своје основне правце. Положај одређених сакралних објеката у урбаној агломерацији махале указује на њихов значај који су имали у општој структури целог насеља. Називи појединих делова-махале најчешће се повезују са родовским презименима породица



6. Кућа Шехзаде (Зубер бега-Ђаковаљије) из XVIII века

које су основале одређене махале. У случају Атик махале, то су староседелачке породице-некада српског порекла,¹³ на пример: Шехзаде, Ротули и други. Њихова презимена, осим што означавају део махале као урбанистички микрорејон, доносе и информацију о њиховом пореклу и процесу исламизације становништва у овом делу града Призрена. Из свега овога можемо да закључимо да су српске велможе, у ствари, сачувале и земљу и куће, па и дан данас у неким дворовима живе њихови потомци који су српског порекла. Пример је Фета бега касније кућа (Гражда).¹⁴ Важан податак за архитектуру ове средине је и тај да градске махале, па самим тим и Атик махала, нису подељене на основу социјалног аспекта припадности одређеним категоријама становништва. У урбаној матрици нема поделе са социјално-класним предзнаком или формирања посебних делова махала за социјално привилеговано становништво. Та социјална разлика долази до изражаја даље од центра насеља, упоредо са јачањем трговинских функција.

¹³ Данас наведене породице имају у потпуности «турцизирана» или «албанизована» презимена, као на пример: Shehzadhe, Rotulli и друга.

¹⁴ Јастребов, Иван. Исто, стр. 30.



7. Кућа Шех Хасана (конач за госте Халвети текије) XVI- XV III век



8. Кућа Шаун наше Перолија из XIX века

ПАРАДИГМА ЈЕДНЕ ПРИЗРЕНСКЕ ПАЛАТЕ – АДЕМ АГЕ ЂОНА

Једна од боље очуваних Призренских репрезентативних кућа налази се у близини Богородице Љевишке, хамама Шемседин аге и некадашње џамије Мустафа-паше-Призренца која је подигнута на темељима цркве Св. Јелене 1563. године.¹⁵ У близини месту где је подигнута ова репрезентативна градска палата некада су се налазили трагови старе цркве која је била велика као Света Петка она је по причању старих Призренца била повезана подземним тунелом са црквом Богородицом Љевишком.¹⁶ Те развалине су дуго остале до краја турске владавине и касније су искоришћене као материјал за насыпање пута са десне стране Призренске Бистрице који је у то време био пробијен. Наиме, ради се о остацима зграде Призренске Епископије чија се зграда налазила југозападно од саме цркве тачно на месту данашње зграде градског Архива и Социјалног. Дуго времена је наведени простор био

запуштен, а околне комшије су постепено присвајале и смањивале плац на коме се некада налазила палата Призренске Епископије. Тако је то све трајало док на том месту није подигао свој сарај Рустем-паша Ротул.¹⁷ Овај „стари сарај Ротула“ подигнут је за време док је он обављао функцију Призренског валаије у периоду 1801-1806.¹⁸ Махмуд-паша Ротула који је владао Призреном у периоду од 1809-1836. године подигао нови сарај, хамам и џамију у делу града који се зове Биљбиљдера.¹⁹ Негде око 1829. године из Прокупља (Урђуп) у Призрен се вратио Адем ага Ђон, велики Топлички промијар који је био блиски рођак Ротула и купио њихов стари сарај, наведене године је и извршена обнова њеног ентеријера који су радили Дебарски мајстори, који су те године радили и на иконостасу старе цркве Светог Ђорђа.²⁰ Ротули били из села Ујмишта у Љуми (Вана) које се налазило близу села Виле одакле је потицао њихов родоначелник Синан-паша звани (Софи), па су се стога и називали Синан-пашићи.²¹ Главна карактеристика архитектуре ове куће је наглашена монументалност, која се огледа у величини

¹⁵ Esat Haskuka, *Historijsko-geografska analiza urbanih funkcija Prizrena*, VPS Djakovica, Djakovica, 1985, стр.181.

¹⁶ Призрен царски град, (*хрестоматија*), НУБ, Иво Андрић, Приштина, 2005, стр.115.

¹⁷ Призрен царски град, Исто, стр. 131.

¹⁸ Петар Костић, *Листићи из дање и ближе прошлости*, „Мултидизајн“, Нови Сад, 2017, Стр.213.

¹⁹ Esat Haskuka, Исто, стр. 171.

²⁰ Призрен царски град, Исто, стр. 120.

²¹ Петар Костић, Исто, стр. 212.



9. Кућа Совтића у Средачкој жупи као „мустру“ коју су разносили зидари из Средачке жупе

њених димензија, ширина од 21 метара, дубина 14 метара, корисним висинама приземља и спрата од прко 3. метара представља маркантан објекат који у себи носи елементе наше дворске архитектуре. Рекли смо да је Призрен град који је био у више наврата краљевска и царска престоница и самим тим поседовао пожељне „архитектонске обрасце“ модела материјализације оваквих објеката. Град је такође имао и своје Душановим Законом дефинисане градитеље који су у град долазили да граде ове палате и њему најближе Жупе, која је у овом случају Средачка жупа. Ти градитељи из те најближе жупе понудили су „мустру“ за решење архитектонског и функционалног модела двора која ће бити прихваћена од стране средње-вековних Српских краљева и царева а касније и од богатих турских ага и бегова. Кућа се развија на два нивоа: приземље и први спрат, и у својој основи има правилну правоугаону форму, што је једна од најбитнијих карактеристика „горње-вардарске“ куће.²² Она је резултат примењених функционалних решења њених градитеља, средачких зидара, који су своје јединствено и више векова коришћено решење основе куће са дугим аксијалним ходником, аралаком вешто примењивали и



10. Кућа Фета бега, западно крило, детаљ обраде екстеријера и конструкције

²² Цвијић, Јован. *Основе за географију и геологију Македоније и Старе Србије*, Сабрана дела, књ.8, САНУ, Завод за уџбенике и наставна средства, Београд, 1995, стр. 280-281.



11. Кућа Адем аге Ђона а некада Рустем наше Ротула (стари сарај) из XVIII века

уграђивали у призренске палате, прилагођавајући га муслиманском становништву, тако да се аралак трансформише у санитарни блок са купатилима на спрату, а у приземљу користи се као мутвак за потребе кухиње. Приземна партија састоји се од куће, преткуће (ајат) и три собе и горе наведених просторија које су настале трансформацијом аралака. Улаз у собе где се налази врата омењан је њеним закошеном из више разлога, функционалног - због прегледности собе и хола конструктивног због укрштања конструкције. Једноставни састав приземља задовољава основне економске потребе домаћинства. Висина приземних просторија је око три метара. Преко једнокраких степеница стиже се на спрат, чардак и диванхану који обједињују четири стамбене просторије на овој етажи. Чардак-диванхана (затворени део) је моћан и својом јужном страном представља отворени део спратне просторне зидне завесе. Организација простора лака је и са прегледним је комуникацијама. Посебан квалитет у том смислу нуде пространа преткућа (ајат) и „краљевски“ чардак у укупној површини од скоро 90. квадратних метара који се у делу степеништа увлачи и формирају дискретну, прикривену везу екстеријера и ентеријера.

Кућа се одликује ванредном фасадном пластиком насталом из контраста између неутрално третираног приземља, просторно благог еркера

и бројних прозорских отвора. Један од кључних елемената за обраду фасаде је прозор.²³ На собама се налазе по четири прозора већих димензија коју су спојени дрвеним перваз са завршетком у виду античког тимпанона обележеног „давидовом звездом“ и лајснама које делују као транспарентна зид завеса. Овај детаљ се појављује као украс у оријенталној османској архитектури и сликарству у овом периоду. Између прозора и зида, као и у делу еркера, налази се профилисана дрвена, перваз лајсна која умногоме утиче на лепоту објекта и даје контраст „призренској мави боји“ зидног платна. На тај начин формирана је једна разиграна фасадна опна која се отвара својим визурама ка Призренској трђави, Шар-планини и њеним врховима. Темељи и три зидна платна у нивоу приземља зидани су од ломљеног камена и облутка који су са блатом са дебљини нивоу приземља од 65. самтиметара. Остали делови конструктивног склопа куће зидани су у бондруку са испуном од ћерпича и дебљином од 18.сантиметара. Међуспратна конструкција рађена је од храстовог дрвета са слојем испуњеног блатом. Патос у приземљу је обложен муниковом даском које има у околини Призрена у селу Скоробиште одакле је и донесена. Испод патоса налази се слој набијене

²³ Ненадовић, Слободан. *Кућа у Призрену*, Старине Косова, књ. 1, Приштина, 1961, стр.230.



12. Кућа Адем аге Ђона, детаљ карактеристичног завршетка у виду тимпанона са давидовом звездом

земље а испод њега слој кестенове коре који има функцију да заштити кућу од штеточина. Окренута је блатним малтером са додатком плевне и козине споља и изнутра. По својим конструктивним карактеристикама припада, заједно са кућом Фета бега и Шехзаде (Зубег бег) у групу репрезентативних објеката градске архитектуре у овом граду. Кров је урађен са просторним столицама које се ослањају по ширини на зидну конструкцију. Конструктивни склоп очуван је у изворном облику до данашњих дана и представља интересантан пример статичког решења прилагођеног конкретним условима, тако да троугаони носач у неку руку прераста у просторни решеткасти носач са флексибилним косницама. Покривач је од ћерамике, благог је нагиба, а на врху је отвор за бацу и два пара ретко лепих цилиндричних димњака. Оригинални елементи ентеријера који су сачувани у унутрашњости уз неке мале адаптације настале током времена урађени су од стране Дебарских мајстора међу којима резбарија у кући Адем аге Ђона заузима значајно место.²⁴ Али међу дуборесцима у Призрену има такође и мајстора из Средачке жупе.²⁵ Плафони у собама израђени су

од дрвета (молика, кестен, орах) у техници „ђуљтаван“ са елементима у угловима израђене су од дубореза, са цветним мотивима. Посебна пажња је поклоњена ентеријерском уређењу диванхане, спаваћих соба, унутрашњим вратима у приземљу и на спрату. У кући се налазе уградни плакари у којима се смешта покретна опрема неопходна за свакодневни живот у кући. Кућа данас има високо ограђено двориште према суседима и некада је излазила на две улице.

Архитектонско-естетска компонента највећа је вредност ове куће и она је исказана на једноставан начин, кроз складно и лепо обликовано фасадно pročеље самог објекта палате Адем аге Ђона. Ова кућа остварује чврсту везу са наслеђеном архитектуром Призрена, али и све присутнијим оријенталним утицајима престонице Цариграда који она има на развој архитектуре у унутрашњости Турске империје, тако да је ова градска-дворска (сарај) кућа у потпуности је сачувала свој некадашњи изглед. Кућа Адем аге Ђона сведочи о њеним власницима, култури становања, њеним типовима као и градитељима који су неговали, чували тајне и преносили „архитектонске мустре“ дворова током турског периода.

²⁴ Светиева, Анета. *Резбарени тавани, долати и врати во Македонија*, Институт за фолклор, Скопље, 1992, стр. 85.

²⁵ Николић, Серафим. *Дуборез у кући за становање у Призрену*, Гласник Баштина, Приштина, 1991, стр.11.



13. Кућа Адем аге Ђона, детаљ ентеријера улазног дела собе (оде)

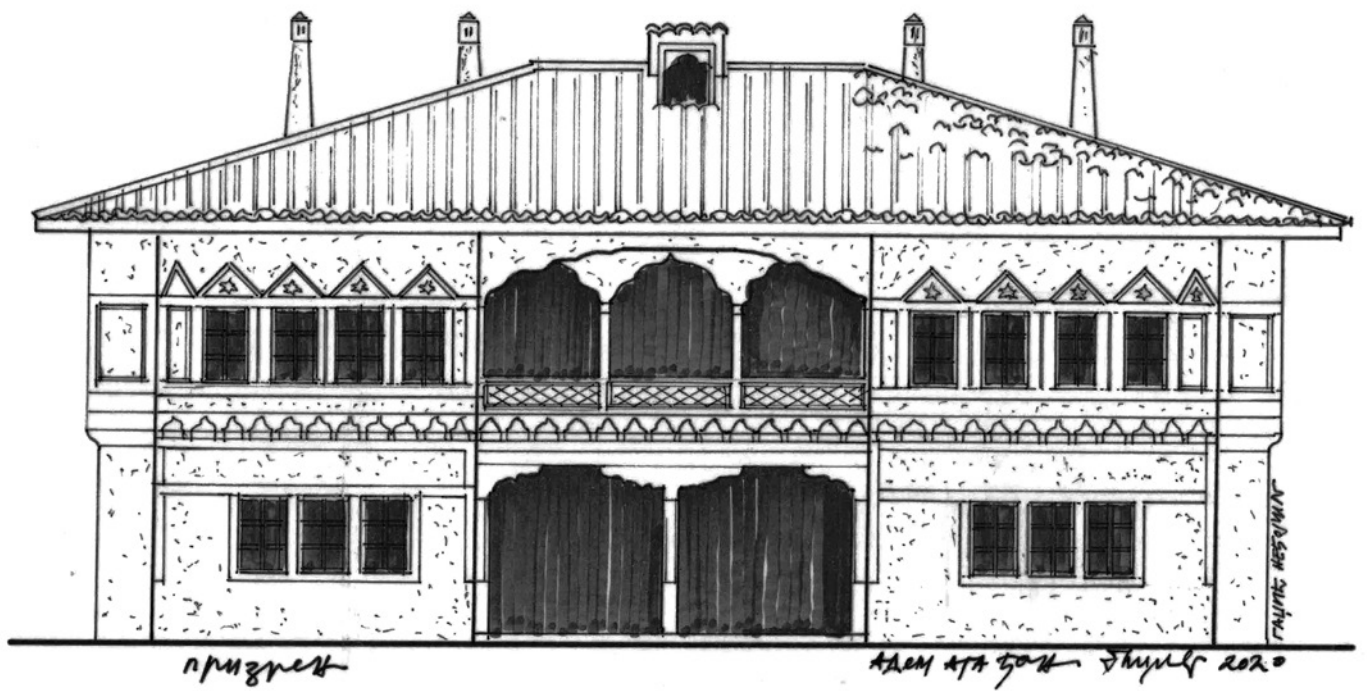
ЗАКЉУЧАК

Традиционална градска архитектура и урбанизет Призрена представља својеврсни феномен, којег морамо учинити разумљивим. Овај царски град, његове махале, палата и куће узрастали су кроз непрекидно време његовог постојања, трпећи промене физичке структуре, а тиме постајући пример како и на који начин се гради и који се обрасци примењују и користе у односу на контекст места где се налазе. У томе су битни обрасци и утицаја појединих градитељских школа

који су снажно утицали на њен развојни ток. Из свега наведеног можемо закључити да традиционална градска архитектура на простору Призрена припада нашем националном корпусу, јединствена је и потврђује вишемиленијумско архитектонско стваралаштво и обитавање у овом граду, па стога овој архитектури и стваралаштву ових наших неимара припада значајно место у историји традиционалне архитектуре Србије, а и шире на простору Балкана.



14. Кућа Адем аге Ђона, детаљ ентеријера, розета



15. Цртеж главне фасаде палате Адем аге Бона у Призрену

Литература - која се односи на народну архитектуру Призрена

Богдановић, Димитрије. *Књига о Косову*, Београд, 1985.

Вукановић, Татомир. *Село као друштвена заједница код Срба, са нарочитим освртом на Средачку жупу у Аутономној покрајини Косово и Метохија*, Гласник Музеја Косова и Метохије IX, Приштина, Београд, 1965.

Гопчевић, Спиридон. *Стара Србија и Македонија*, Београд, 1890.

Дедијер, Јефта. *Нова Србија*, Београд, 1913.

Дероко, Александар. *Фолклорна архитектура у Југославији*, Народна архитектура 2, Београд, 1964.

Doli ,Flamur. *Arkitektura tradicionale popullore e Kosoves*, Prishtine, 2001.

Esat Haskuka, *Historijsko-geografska analiza urbanih funkcija Prizrena*, VPS Djakovica, Djakovica, 1985.

Јастребов, Иван. *Стара Србија и Албанија*, НИП "Нови свет" и НУБ, Приштина, 1904 (репринт) 1995.

Костић, Петар. *Просветно-културни живот православних Срба у Призрену и његовој околини у XIX веку*, Београд, 1933, (репринт) 1998.

Костић, Петар. *Црквени живот православних Срба у Призрену и његовој околини у XIX веку*, Београд, 1928.

Краснићи, Марк. *Кула у Метохији*, Гласник етнографског института САНУ, бр.7, Београд, 1958.

Којић, Бранислав. *Стара кућа у Пећи, Ђаковици и Призрену*, Гласник Скопског научног друштва, књ. XV- XVI, Скопље, 1932.

Којић, Бранислав. *Стара градска и сеоска архитектура у Србији*, Просвета, Београд, 1949.

Којић, Бранислав. *Монументалност у Балканској профаној архитектури*, Годишњак Балканолошког института, Balcanica, VIII, Београд, 1977.

Мандић, Станко. *Призрен- оовременост и наслеђе*, Зборник радова и саопштења, VII саветовање конзерватора Југославије, Приштина- Београд, 1968.

Милојевић, Милош. *Путонис дела праве Старе Србије*, Београд, 1871 и 2000.

Muhamed Shukriu. *Prizreni i lashte, morfologjija e ekurive per ruajtjen e kultures materijale*, Prizren, 2001.

Ненадовић, Слободан. *Кућа у Призрену*, Старине Косова, Приштина, 1961.

Николић, Серафим. *Дуборез у кући за становање у Призрену*, Гласник Баштина, Приштина, 1991.

Светиева, Анета. *Резбарени тавани, долапи и врати во Македонија*, Институт за фолклор, Скопје, 1992.

Skender Rizaj, *Kosova gjate shekujve XV, XVI dhe XVII, Administrimi, ekonomia. Shoqeria dhe levizja popullore*, „Rilindja“, Prishtine, 1982.

Цвијић, Јован. *Основе за географију и геологију Македоније и Старе Србије*, Сабрана дела, књ.8, САНУ, Завод за уџбенике и наставна средства, Београд, 1995.

Чукаловић, Тодор. *Сретечки родослов*, Родослови фамилија села Средске код Призрена, XIX и XX век, Просвета, Ниш, 1989.

Чукаловић, Тодор. *Преслишавање о доживљеном*, "Свен", Средска- Призрен- Ниш, 2004

Чипан, Борис. *Долни Сарај, епизодата од историјата на Охрид со Џељадин бег*, Народни музеј, Охрид, 2001.

Чемериќић, Михајло. *Призрен и околина 1019-1941*, књ. I- III, "Прво слово", Београд, 2003.

Ђукић, Драган. *Косово, Знаменитости и лепоте*, Туристички савез Косова, Приштина, 1971.

Shprese Siqeca, *Arkitektura folklorike e Prizrenit dhe Malisheves*, "Link", Prizren, 2011.

Nebojša GADŽIĆ, Ljiljana GADŽIĆ

PARADIGMA IN ARCHITECTURE OF PRIZREN

Summary

The traditional urban architecture and urbanity of Prizren is a kind of phenomenon, which we must make understandable. This imperial city, its mahalas, palaces and houses have grown through the uninterrupted time of its existence, suffering changes in the physical structure, and thus becoming an example of how and in what way it is built and which patterns are applied and used in relation to the context of the place where they are located. In that, the patterns and influences of certain construction

schools are important, which strongly influenced its development flow. From all the above we can conclude that the traditional urban architecture in Prizren belongs to our national corps, is unique and confirms the millennial architectural creation and living in this city, so this architecture and the work of our builders has a significant place in the history of traditional architecture in Serbia and beyond the Balkans.